

Изготовитель: Кіере SRL 23834, Италия, Премана, Виа пер Джаббио - промышленная зона; ПП: Китай;  
Импортер: ООО "Классика" 192102, Россия, г. Санкт-Петербург, ул. Салова, д. 50, литер А, офис 117; тел.: +78126403910

## Электробритва SMOOTH SHAVER КІЕРЕ 3800

Благодарим Вас за приобретение данного изделия КІЕРЕ. Мы уверены, что Вы по достоинству оцените всю заботу, которая была вложена в его разработку и производство.

Исследования КІЕРЕ постоянно сочетают инновации и технологии для создания высококачественных продуктов. Отличные эксплуатационные характеристики гарантированы, поскольку мы применяем самые передовые методы и используем лучшие материалы. Это гарантирует отличную производительность, предназначенную для самых требовательных клиентов, желающих добиться превосходных результатов.

Перед использованием внимательно прочитайте данную инструкцию и сохраните ее для дальнейшего использования.

### Внимание:

Внешняя фольга бритвы очень тонкая. Пожалуйста, не нажимайте на нее слишком сильно, это может привести к деформации или повреждению.

Если внешняя пленка деформирована или повреждена, пожалуйста, не продолжайте ее использовать во избежание повреждения кожи.

Пленки и лезвия имеют определенный срок службы. Для обеспечения лучших результатов рекомендуется часто заменять пленку и внутреннее лезвие

### Технические характеристики:

Электробритва, металлический корпус, модель: 6520

Аккумулятор: Li-ion 18500, 1600 мАч

Время зарядки: 2 часа

Время работы: 2 часа

Напряжение: 5В 1А (адаптер 100-240 В, 50/60 Гц)

Мощность: 5-8Вт

### Зарядка и бритье:

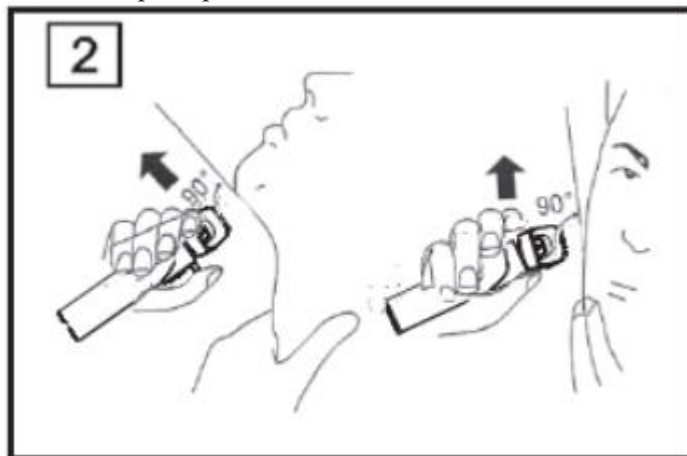
Если устройство не использовалось в течение длительного времени, зарядите его в течение 2 часов, чтобы активировать батарею при первом использовании. Выберите обычное зарядное устройство USB для мобильного телефона или автономное зарядное устройство. После вставки задней части USB-кабеля в бритву загорается индикатор. Время зарядки составляет 2 часа. Не заряжайте аккумулятор слишком долго, так как слишком длительная зарядка приведет к сокращению срока службы аккумулятора.

Подключив адаптер к розетке и выключив выключатель бритвы, подсоедините к ней USB-кабель.

Бритва оснащена функцией блокировки хода. Нажмите ее и удерживайте в течение 3 секунд, чтобы включить или заблокировать электронный выключатель. Бритва оснащена функцией турбо. Переключатели 1 и 2 позволяют изменять скорость вращения двигателя, а головка имеет функцию качания вперед-назад.

### Использование бритвы:

Слегка коснитесь электронного переключателя, чтобы разблокировать бритву, возьмите бритву аккуратно приложите ее к лицу 90град., другой рукой натяните кожу и двигайте бритву вперед-назад по направлению бороды. Если вы привыкли пользоваться бритвой, можно соответственно увеличить силу нажатия. Надавливание не приведет к лучшему бритью и может травмировать кожу, особенно при первом использовании

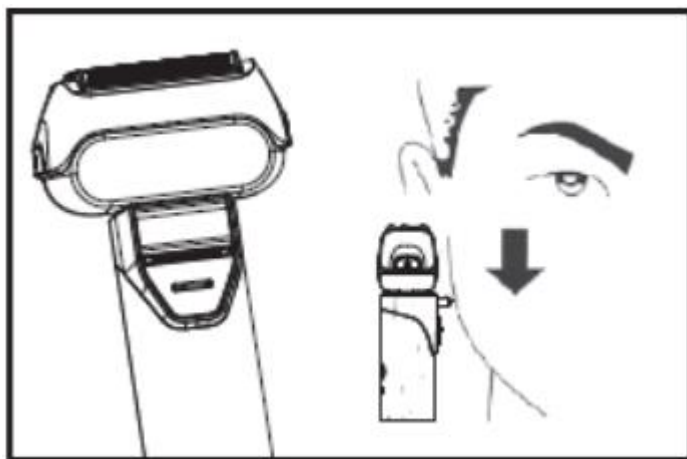


### Система наружной фольги:

Внешняя бритвенная головка включает 3 плёнки и одно внешнее лезвие, которое может перемещаться вверх и вниз по контуру лица.

### Всплывающий триммер:

Поверните переключатель бритвы вниз, чтобы включить бритву. Расположите бритву под соответствующим углом к лицу, а затем подстригите бакенбарды по направлению вниз.



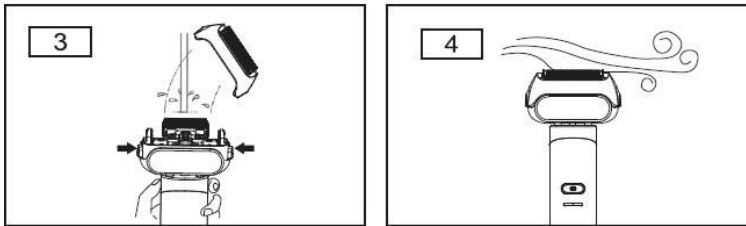
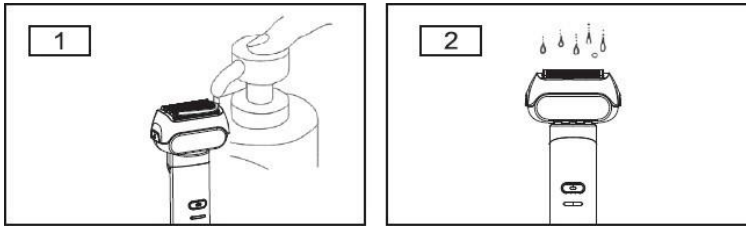
### Метод очистки:

Внимание: во избежание поражения электрическим током или получения травм, пожалуйста, выньте вилку из розетки и выключите бритву до выяснения обстоятельств.

Для обеспечения чистоты и удобства рекомендуется мыть бритву водой с жидким мылом. Регулярная очистка бритвы позволяет поддерживать ее в хорошем состоянии, предотвращать появление запахов и бактерий, а также сохранять хороший эффект бритья

Установите на место внешнюю фольгу или систему ножей, натрите внешние фольги мылом, включите выключатель бритвы, а затем побрызгайте на внешний нож немного воды.

Через 10-20 минут выключите бритву и снимите пластиковые части головки.

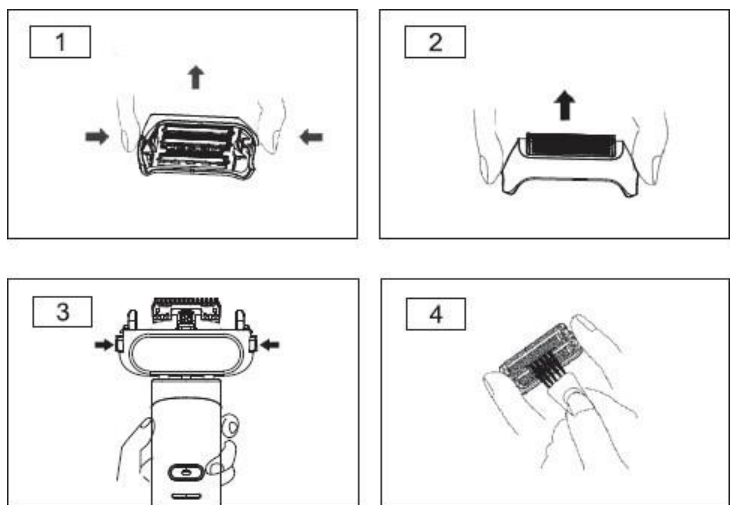


### Очистка щеток:

Нажмите на переключатель системы внешних пленок и поднимите систему внешних пленок вверх, чтобы открыть ее. Крепко удерживая оба конца внутреннего лезвия, вытяните его из бритвы в вертикальном положении, чтобы извлечь внутреннее лезвие. Очистите лезвие, корпус бритвы и триммер с помощью длинной щетки. Очищайте внутреннее лезвие в направлении, показанном на рисунке. Для очистки внутреннего лезвия используйте короткую щетку. Не используйте короткую щетку для очистки внешнего лезвия или пленок.

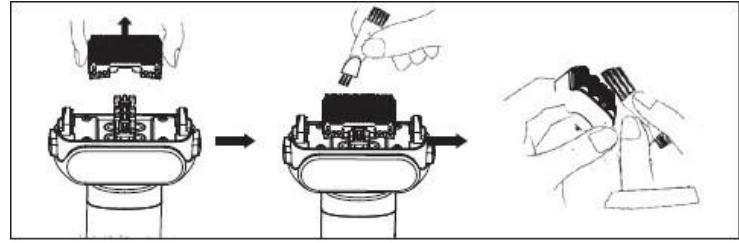
### Замена бритвенной головки:

Для поддержания эффективности бритья рекомендуется заменять внешнюю пленку не реже одного раза в 1-2 года, а внутреннее лезвие - каждые 2-3 года.



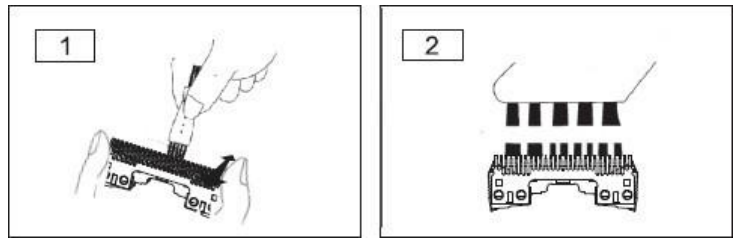
### Замена деталей бритвы:

Для поддержания эффективности бритья рекомендуется заменять внешние плёнки не реже одного раза в 1-2 года, а внутренние лезвия - раз в 2-3 года.



### Замена внутреннего ножа:

Нажмите кнопку фиксатора рамки лезвий, поднимите рамку внутренних лезвий, откройте рамку лезвий, крепко возьмитесь за оба конца лезвия и вытяните его из бритвы в вертикальном положении, выньте одно внутреннее лезвие за раз, вставьте новое внутреннее лезвие, возьмитесь за оба конца лезвия и надавите на него до полной остановки бритвы, вставьте одно за другим.



### Внимание:

Не заряжайте устройство в помещениях с температурой ниже 0 градусов, а также в местах с прямыми солнечными лучами или источниками тепла, или в местах с большой влажностью.

Пожалуйста, используйте адаптер 5В - 1А.

Перед зарядкой бритву следует держать сухой. Пожалуйста, держите адаптер вдали от воды и используйте сухие руки для работы с ним.

Пожалуйста, держите адаптер крепко, когда вынимаете его из гнезда. Сильное вытягивание может привести к повреждению провода адаптера.

Пожалуйста, не тяните за провод адаптера обмотки. Пожалуйста, не подключайте обмотку провода адаптера к другим приборам. Слишком тонкая внешняя фольга может повредить прибор при неправильной эксплуатации. Не брейтесь, если фольга или лезвие повреждены.

Поместите бритву под кран для промывки, не используйте соленую или кипящую воду. В то же время не используйте моющие средства для туалета, ванной или кухни и не опускайте бритву в воду на длительное время.

Пожалуйста, не протирайте никакие части бритвы растворителем, спиртом или другой тупой жидкостью, а очищайте ее чистой тканью, смоченной в небольшом количестве мыльной воды.

Пожалуйста, не вынимайте бритву из корпуса из-за водонепроницаемой конструкции.

Пожалуйста, не используйте его при купании

Пожалуйста, не мойте бритву, когда она заряжается

Пожалуйста, храните все аксессуары в безопасном месте.

- A. защитная крышка
- B. Т образные лезвия, система удаления
- C. Бреющая головка
- D. Внутренние лезвия
- E. Наружная бритвенная система, выпускающая кнопкой
- F. кнопочный выключатель on/off
- G. Индикация
- H. триммер с выдвижным механизмом
- I. переключатель триммера
- J. USB кабель
- K. Щеточка для чистки

